

一图速览

邵阳县国土空间总体规划 (2021-2035年)

近日，湖南省人民政府正式批复《邵阳县国土空间总体规划（2021-2035年）》，对全县性质定位、空间基础、国土空间开发保护格局、节约集约发展要求、城乡空间品质、历史文化和风貌特色保护、基础设施体系等内容做出总体安排，规划期限为2021-2035年，标志着该规划由编制阶段全面转为实施阶段。



前言

PREFACE



邵阳县位于湖南省中南部偏西，资水上游，是国家级农产品主产区和邵阳市东部城镇群向南辐射的支点城市。

按照党中央、国务院关于建立国土空间规划体系并监督实施的战略部署，以习近平新时代中国特色社会主义思想为指导，全面贯彻党的二十大精神，落实《湖南省国土空间规划（2021—2035年）》《邵阳市国土空间总体规划（2021—2035年）》要求，按照《中共中央 国务院关于建立国土空间规划体系并监督实施的若干意见》，紧密结合邵阳县实际，编制《邵阳县国土空间总体规划（2021—2035年）》（以下简称《规划》）。

《规划》是邵阳县落实新发展理念、实施高效能治理、推动高质量发展和创造高品质生活的空间政策，是国土空间保护、开发、利用、修复和指导各类建设的行动纲领，也为编制乡镇国土空间规划、详细规划、相关专项规划和开展各类保护开发建设活动、实施国土空间用途管制提供基本依据。





目录

CONTENTS

01 规划概述	/04
02 目标定位	/07
03 国土空间总体格局	/11
04 发展高质量现代化农业空间	/15
05 保障安全韧性的生态空间	/20
06 培育协调发展的城镇空间	/24
07 加强历史文化保护传承与城乡风貌塑造特色	/30
08 全域支撑设施布局	/33
09 规划实施保障	/38



01 规划概述

- 指导思想
- 规划范围
- 规划期限

指导思想

以习近平新时代中国特色社会主义思想为指导，全面贯彻党的二十大精神、习近平总书记考察湖南重要讲话和指示精神，深入落实党中央、国务院决策部署，坚定不移贯彻新发展理念，抢抓国家构建新发展格局的重大机遇，全面落实中部地区崛起重大战略，持续用力打造“三个高地”，着力推动高质量发展。坚持以人民为中心，统筹发展和安全，整体谋划国土空间保护、开发、利用和修复，全面提升国土空间治理体系和治理能力现代化水平，促进邵阳县国土空间开发保护更高质量、更有效率、更加公平、更可持续发展，为建设社会主义现代化新邵阳提供有力支撑和保障。



02 目标定位

- 性质定位
- 发展战略
- 发展目标

性质定位

城市性质与定位

中国油茶之乡



湘西南新兴
轻工制造业基地



生态休闲运动名城



红色文化旅游城市



发展战略

立足湖南“一带一部”、“三高四新”战略定位，积极融入邵阳市“一群一圈”区域开发保护格局。

生态发展战略

严格坚守生态保护红线，坚持节约优先、保护优先、自然恢复为主的方针，加强对资水、夫夷水、赧水、檀江等河湖水系的沿岸生态环境治理，保护和修复河伯岭、四明山等森林的山体植被，加强生物多样性保护和珍稀动植物保护，提升生态系统稳定性，构建安全可靠的生态空间格局。

以湖南天子湖国家级湿地公园为依托，完善以自然保护地为核心的生态保护和利用体系，结合河伯岭、四尖峰、金江湖等生态旅游景区，探索生态资源合理利用，统筹山水林田湖草沙生命共同体，发展生态乡村休闲旅游产业，构建生态产业体系。

农业发展战略

立足国家级农产品主产区定位，全面推进乡村振兴，建设农业强县。以油茶、优质稻、生猪、烤烟为主导，以油菜、蔬菜、水果、中药材、茶叶、特色杂粮等多种特色农业为辅助，建设现代化乡村产业体系。坚守粮食安全底线，坚持良田粮用大原则，优化农业生产空间格局，打造以东部生态农业发展区、南部现代农业发展区、西部特色农业发展区和北部农产品加工区为主体，以各类农业产业园为增长点的“四区多节点”的农业生产总体格局。

城镇发展战略

对接邵阳市“融带接湾”的区域协调战略，以建设邵阳市接入粤港澳大湾区门户城市为目标，依托呼南高铁积极融入邵阳市产业转移经济带。大力推进邵阳县高新区、长阳铺镇新能源产业园、油茶产业示范园、五峰铺镇服装纺织产业园等园区建设，主动承接东部沿海地区和粤港澳地区产业转移，全力打造商贸物流基地。依托塘田战时讲学院、蓝印花布等历史和民俗文化资源，传承红色和民族文化，打造有区域文化特色的红色旅游研学基地。

发展目标

与迈向“两个一百年”奋斗目标和中华民族伟大复兴的历史进程相适应，对接邵阳县“十四五”发展规划，确定近期、远期目标。

近期目标：2025年

城乡宜居水平和环境品质显著提升，生态环境改善明显，重大交通、公共服务设施和基础设施项目基本落实，人居环境显著改善，初步形成山清水秀城美的城乡总体格局。以邵阳县高新区为核心的“一园三区”产业格局初步形成，承接一定规模产业转移，创新驱动县域传统产业转型和新业态发展初具成果，产业结构有效改善，形成“一城、一带、一湖、一园”四大增长极为核心的县域增长极。

远期目标：2035年

人居环境品质大幅提升，基础设施完备、公共服务配套齐全，以“四大增长极”为核心的县域增长极战略目标基本实现，充分发挥邵阳市产业转移带南部门户的战略支撑和带动作用，成为邵阳市对接粤港澳地区的重要门户、辐射带动市域中部高质量发展的核心战略支点，以新材料、电子信息、先进装备制造、建材、食品及服装产业为核心的现代产业体系全面建成，特色农业体系全面构建，建成为国家级文明县城、湖南省特色农业示范县、湘西南生态旅游休闲度假城市。



03 国土空间总体格局

- 统筹划定三条控制线
- 保护开发总体格局
- 区域协同

统筹划定三条控制线



耕地和永久基本农田

严格落实耕地保护责任，实施最严格的耕地保护制度，坚持现状耕地应保尽保、应划尽划，在纳入耕地保护目标的长期稳定利用耕地上优先划定永久基本农田。

划定耕地保有量不低于78.54万亩，永久基本农田保护面积不低于72.16万亩。

生态保护红线

统筹考虑全县自然生态整体性和系统性，结合山脉、河流、地貌单元、植被等自然边界以及生态廊道的连通性，按照生态功能，严格划定生态保护红线保护红线，维护生态安全格局。

全县划定生态保护红线面积150.65平方千米。

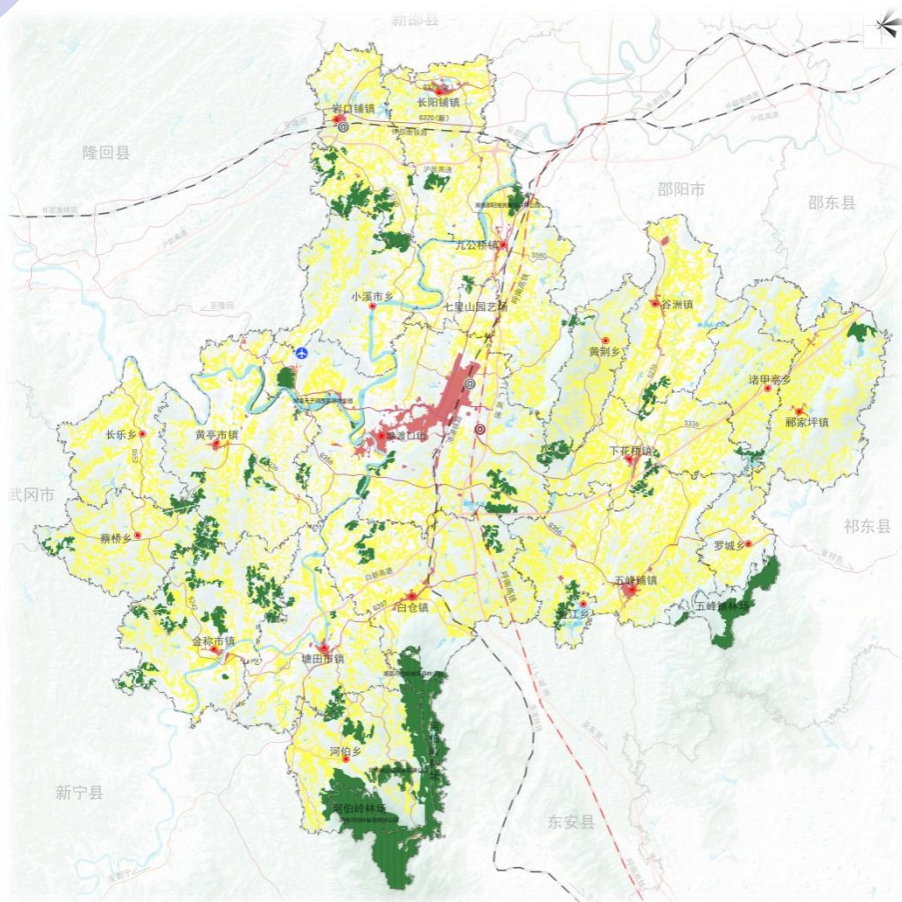


城镇开发边界



坚持底线思维、节约集约，遵循集约适度、严控增量、盘活存量、提升质量和绿色发展的要求，科学合理划定城镇开发边界，促进空间结构和功能布局优化，推动高质量发展。

全县划定城镇开发边界面积不超过31.90平方千米。



保护开发总体格局

构建“一核两轴、四水四区”的国土空间发展格局

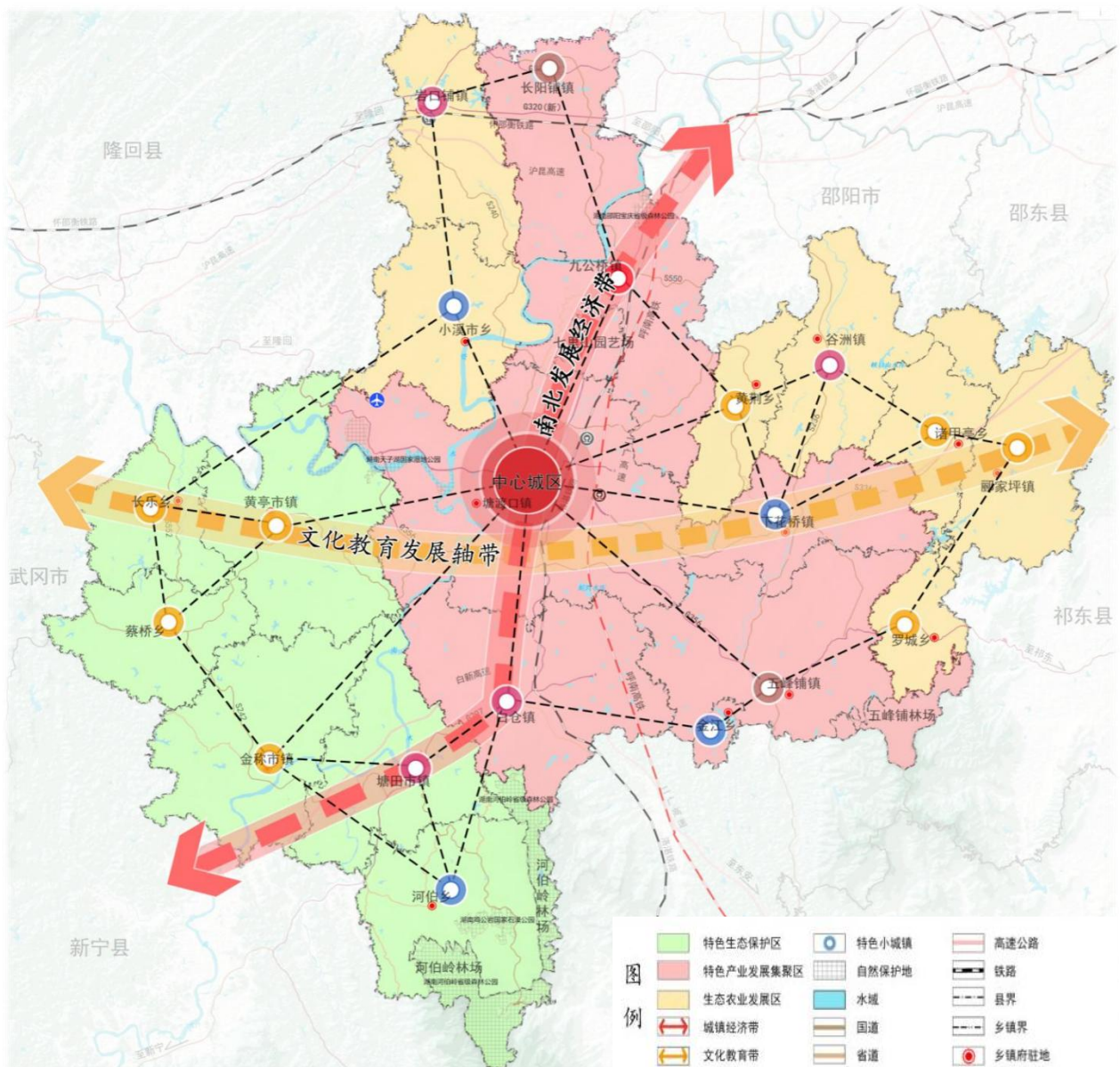
“一核”：中心城区，是县域的综合服务核心

“两轴”：南北向沿二广高速和G207形成的产业发展轴

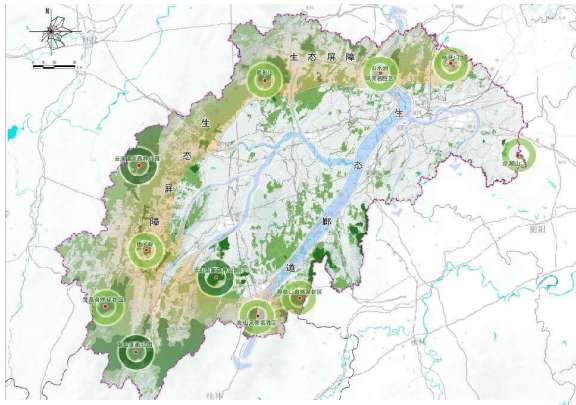
东西向沿G365形成的综合服务发展轴

“四水”：资水、赧水、夫夷水、檀江四大水系

“四区”：西北部产业转移承接区；西南部农业发展示范区；现代乡村振兴区，生态产业发展区

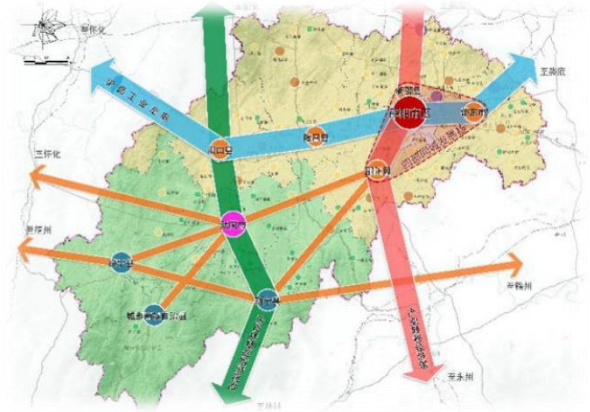


区域协同



■ 生态协同

加强保障“双江汇流、群山环绕”的自然生态安全，推进同隆回、武冈、邵阳市等周边市县对夫夷水、赧水的生态协同共治。



■ 交通协同

共筑对接粤港澳大湾区的交通干线，打造邵阳县联系长株潭、娄底、怀化周边县市的“2小时”高速公路圈，协同构建邵阳东部城镇群半小时交通圈。

■ 产业协同

融入邵阳市产业转移经济带，积极承接粤港澳大湾区和东部沿海产业转移，建设“一廊两带”的产业布局。

■ 设施协同

推进新型基础设施的建设，积极承接邵阳市职业教育往邵阳县的外溢，预留相应用地，推动教育配套设施的建设，促进区域基础设施共享共建。



An aerial photograph of a rural village. In the foreground, there are several traditional-style buildings with dark roofs. A dirt road winds through the middle ground, separating a cluster of yellow-flowered fields from a larger area of green crops. In the background, a wide river flows through a valley, with rolling hills and more buildings visible in the distance under a hazy sky.

04 发展高质量现代化农业空间

- 优化农业生产格局
- 强化耕地资源保护与利用
- 开展全域土地综合整治
- 打造宜居宜业和美乡村

优化农业生产格局

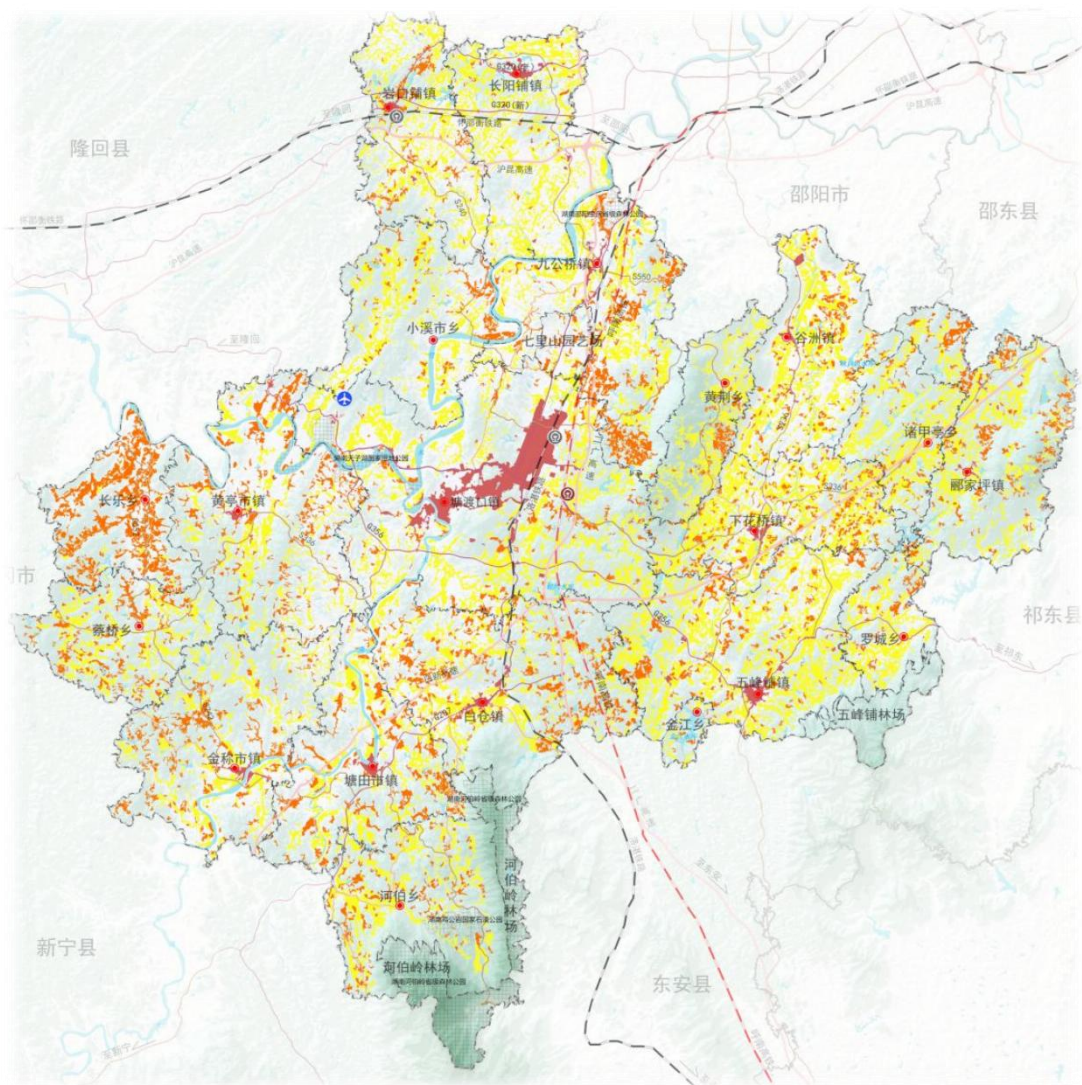
构建“四区多节点”的农业生产格局

东部生态农业发展区：培育富硒蔬菜基地，打造油茶良种高产示范区，整合资源建设中药材生产基地。

北部农产品精深加工区：打造百里茶林百里花，重点打造油茶精深加工示范区。

南部现代农业发展区：打造现代农业产业园和示范区，推动农业产业链向二、三产延伸拓展，加快现代农业与旅游业融合步伐，打造形式多样、特色鲜明的现代农业产业体系。

西部特色农业发展区：培育壮大特色农业产业，打造优质稻优势产业区，发展黑猪高端肉食品基地，打造油茶低产林改造示范区和烟稻产业综合体。



强化耕地资源保护与利用

严守耕地 总量底线

- 带位置落实78.54万亩耕地与72.16万亩永久基本农田保护目标。强化耕地保护与粮食安全保障，扛牢粮食安全政治责任。落实最严格的耕地保护制度，加强耕地数量、质量、生态“三位一体”保护，牢牢守住耕地红线，确保邵阳县耕地数量基本稳定、质量有所提升。

严格耕地 占补平衡

- 从严管控耕地占用，将非农建设、造林种树、种果种茶各类对耕地的占用统一纳入占补平衡管理。坚持“以补定占”，在实现耕地总量动态平衡的前提下，将稳定利用耕地净增加量作为下年度非农建设允许占用耕地规模上限。

强化耕地 用途管制

- 坚决遏制耕地“非农化”，防止永久基本农田“非粮化”。严格落实耕地利用优先序，永久基本农田重点发展粮食生产，一般耕地应主要用于粮食和棉、油、糖、蔬菜等农产品及饲草饲料生产。严格控制建设占用耕地，严禁违规占用耕地从事非农建设，强化农业设施用地监管，构建常态化监管机制。

划定耕地 后备资源

- 优先将盐碱地等未利用地、低效闲置建设用地以及适宜恢复为优质耕地的园地、林地、草地等其他农用地统筹作为补充耕地来源。划定的耕地后备资源和适宜恢复其他农用地范围不得划入生态保护红线、城镇开发边界、自然保护地、林地及其他法律法规禁止开垦为耕地的范围。



开展全域土地综合整治

农用地整治

科学合理实施耕地开发

深入挖掘旱改水潜力

统筹推进高标准农田建设



农村建设用地整治

加强农村建设用地整治

加快矿产资源开发集中区整治

盘活低效闲置建设用地



打造宜居宜业和美乡村

到2035年，农业强、农村美、农民富

美丽
屋场

田园综
合体

美丽
乡村

宜居
村庄

农村
双改

特色
文旅
乡村

改善农
村人居
环境

国家现
代农业
产业园





05 保障安全韧性的生态空间

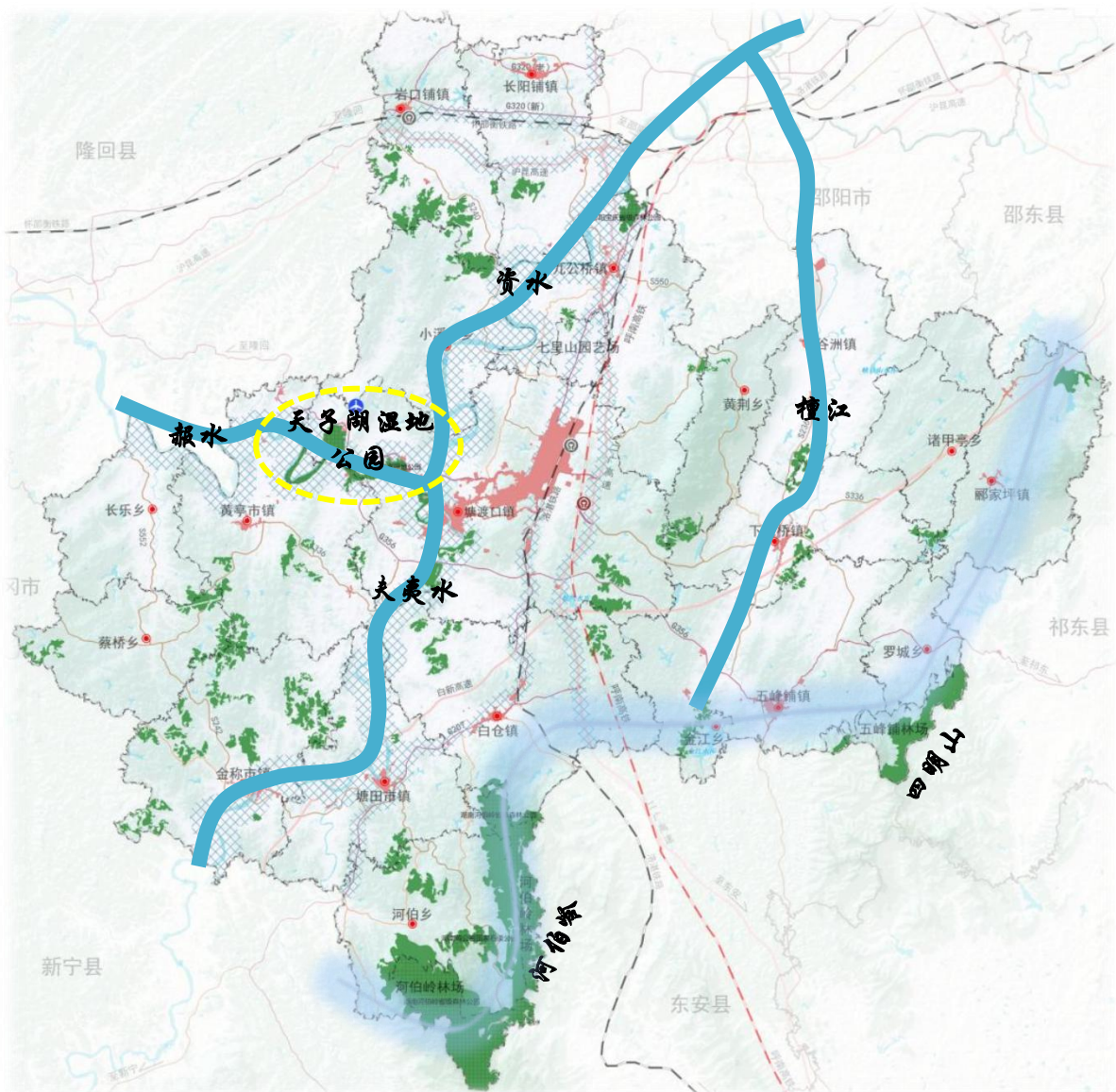
- 构建生态保护格局
- 加强资源保护利用
- 国土综合整治与生态修复

构建生态保护格局

构建“两山筑屏、四水连廊”生态保护格局

两山筑屏：以河伯岭、四明山联动雪峰山、越城岭区域，构建雪峰山—越城岭—河伯岭—四明山生态廊道，构建区域关键生态斑块，共筑生态保护屏障

四水连廊：资水、夫夷水、赧水在三江交汇处形成天子湖湿地公园，檀江在县域西部自南向北途径邵阳市汇入资水，构建以资水、夫夷水、赧水、檀江为核心的重要水生态绿廊。



加强资源保护利用



湿地生态系统保护

加强湿地保护与修复，重点加大对道水河国家级湿地公园，澧水、道水等水系的两岸的保护与修复力度。采取自然与人工相结合的方式开展湿地恢复治理，重点建设湿地景观、恢复天然湿地植被，构建江河湖库水网体系。

严格落实湿地总量控制与限额使用、依法占用、占补平衡、生态补偿等湿地管理制度，确保湿地面积不减少、质量不降低。



森林资源保护与利用

对规划区内山体地形地貌及其森林植被资源进行全面的保护与管控，使山体森林覆盖率稳步上升，生态功能逐步加强。力争规划期末，林业经济稳步提升，农民林业收入持续增长。实现增绿、增效、增收的“三增”目标。

分类管理与保护森林资源。强化公益林的管理；加强天然林的保护；统筹发展特色生态林业，加大油茶产业发展，推动林下经济产业发展，加快良种基地建设。

自然保护地体系建设

落实自然保护地整合优化成果，以各类自然公园为主，形成全县自然保护地体系，实现规划期内自然生态系统完整连通、人与自然和谐共处的自然保护地体系建设目标。

实施自然保护地统一设置，分级管理、分区管控自然公园原则上按照一般控制区进行管理，除国家重大项目外，仅允许对生态功能不造成破坏的有限人为活动。



水资源保护与利用

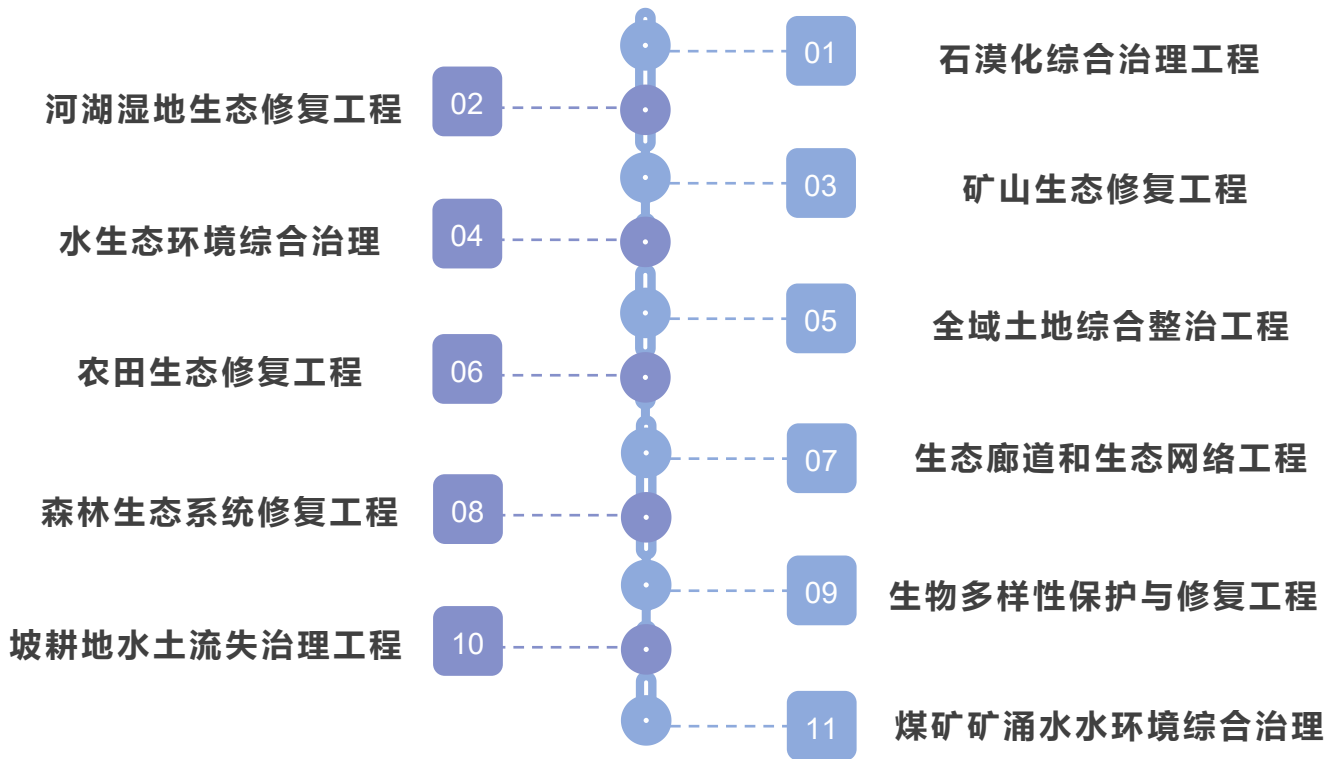
坚持“节水优先、总量控制，绿色发展、绿色生态，问题导向、补齐短板”的原则，严格控制水资源利用上限，执行最严格的水资源保护管理制度。

加强对道水、澧水、官亭水库、浮山水库、群英水库等18处集中式饮用水水源保护区保护建设；加强对河流水系的保护，分类保护利用水域岸线。



国土综合整治与生态修复

根据邵阳县生态保护修复总体布局，规划部署**11**大类国土综合整治与生态修复重大工程。



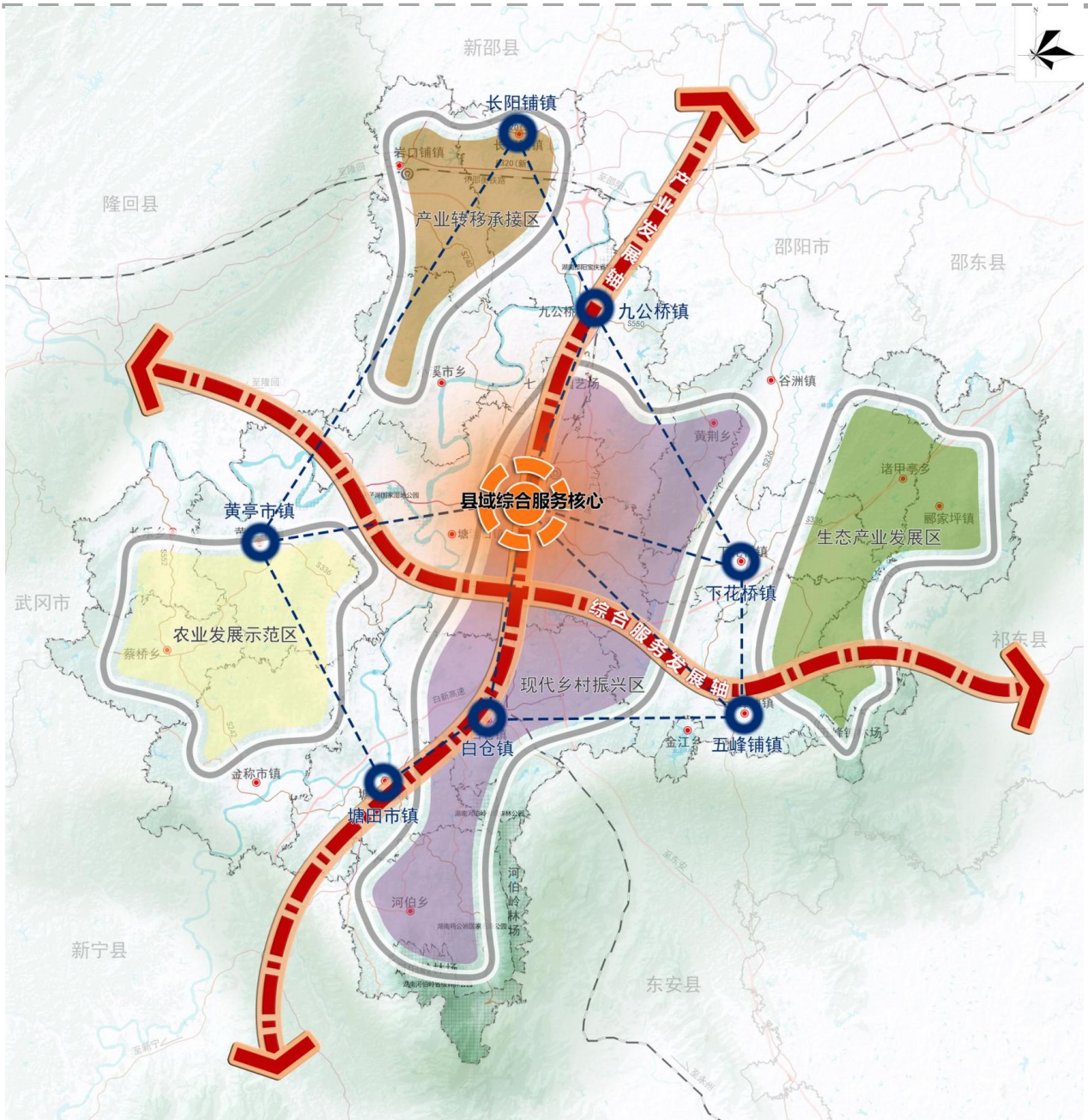
06 培育协调发展的城镇空间

- 优化城镇空间格局
- 构建城乡体系格局
- 乡镇主体功能区细化
- 保障产业发展空间

优化城镇空间格局

构建“一核促七星，两轴带四区”的城镇空间结构

- **一核：**中心城区，县域核心增长极
- **七星：**五峰铺镇、白仓镇、下花桥镇、九公桥镇、长阳铺镇、塘田市镇和黄亭市镇七个重点乡镇。
- **两轴：**二广高速和G207形成的产业发展轴和沿G365形成的综合服务发展轴；
- **四区：**西北部产业转移承接区、西南部农业发展示范区、中部现代乡村振兴区、东部生态产业发展区；



构建城乡体系格局

构建“中心城区—重点镇—一般镇—一般乡”的城乡等级体系

01

中心城区：为邵阳县中心城区，预计规划期末城镇常住人口规模18万人左右

02

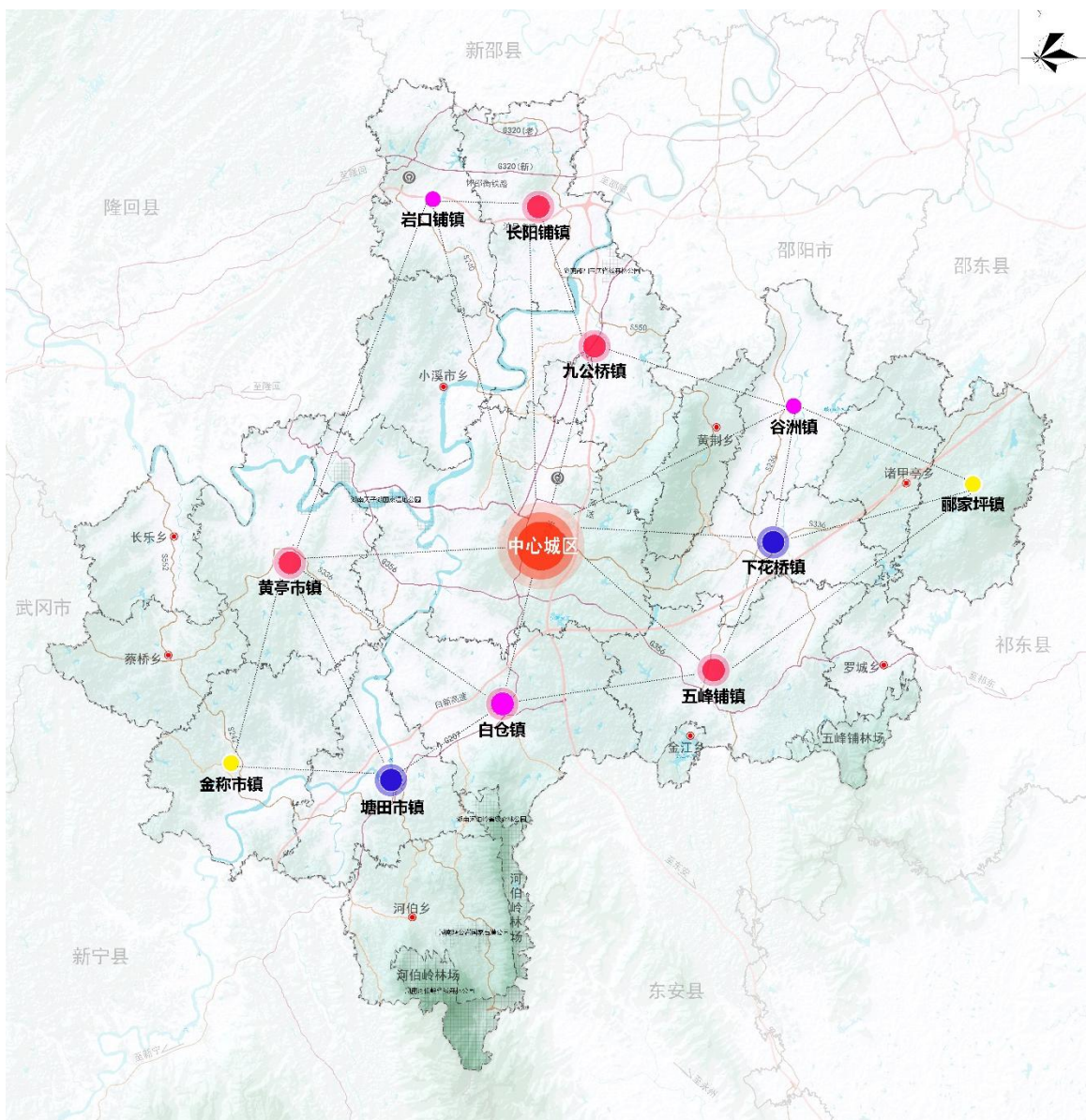
重点镇：7个，分别为五峰铺镇、白仓镇、下花桥镇、九公桥镇、长阳铺镇、塘田市镇和黄亨市镇，预计规划期末城镇常住人口规模在1-5万人

03

一般镇：4个，分别为岩口铺镇、金称市镇、郦家坪镇、谷洲镇，预计规划期末城镇常住人口规模0.5-1万人

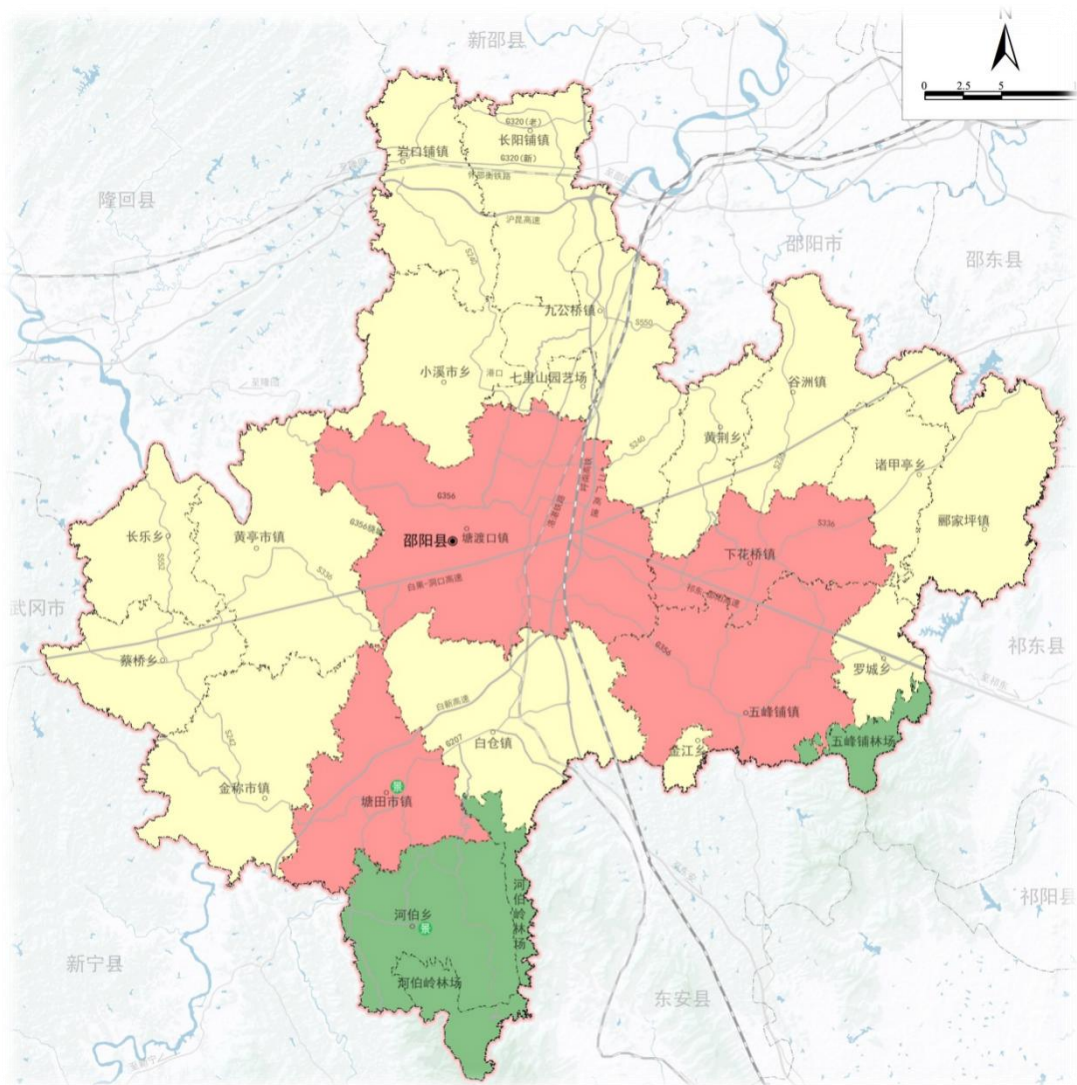
04

一般乡：8个，分别为蔡桥乡、小溪市乡、罗城乡、诸甲亭乡、黄荆乡、长乐乡、河伯乡、金江乡。



乡镇主体功能区细化

- 3 + N
城市化发展区4个 → 塘渡口镇、五峰铺镇、下花桥镇、塘田市镇
- 农产品主产区16个 → 其他乡镇
- 重点生态功能区3个 → 河伯乡、河伯岭岭林场、五峰铺林场
- 历史文化资源富集区2个 → 塘田市镇、河伯乡



保障产业发展空间

形成“2+6+3+2”的产业体系



2: 第一产业以农产品精加工、特色种植

- 以**农产品精加工、特色种植**为主导。做强“邵阳茶油”，做优“宝庆米”，做大“湘村黑猪”，做靓“邵阳蔬菜”



6: 第二产业以特色轻工、新能源和纺织产业为主导

- 以**特色轻工、新能源和纺织产业**为主导，适度发展**新材料、先进装备制造、电子信息产业**，构建集约高效、环境友好、竞争力强的新型工业化产业体系



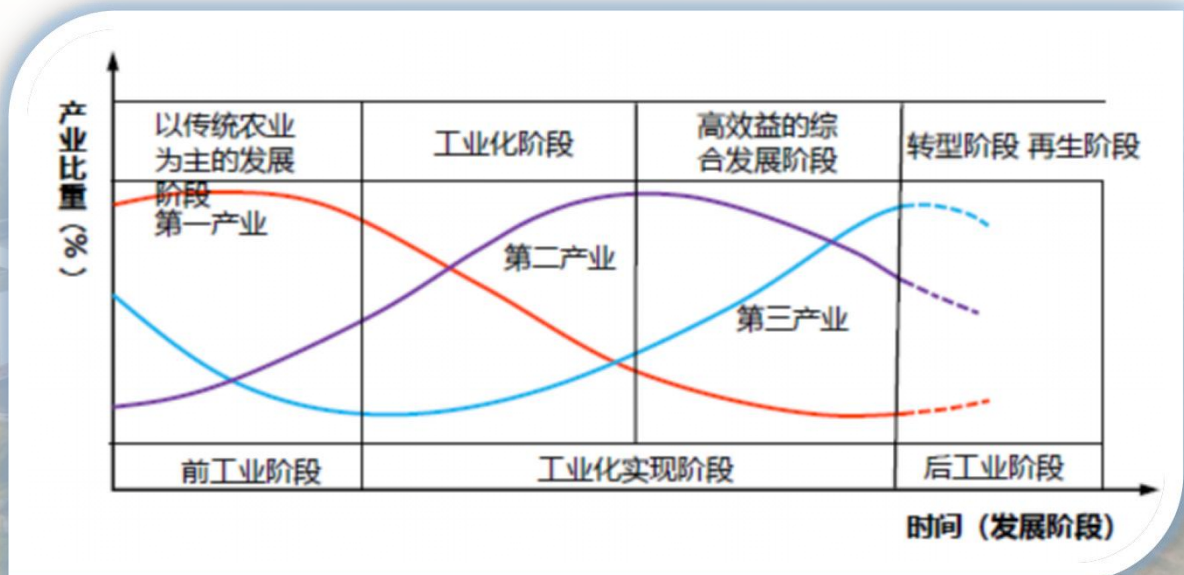
3: 第三产业以现代物流业为主导

- 以**现代物流业**为主导，适当发展**金融业和电子商务**



2: 战略性新兴产业以旅游业为主导

- 战略性新兴产业以**旅游业**为主导，预留**生物技术、人工智能**等未来新兴产业发展空间



保障产业发展空间

优化产业园区布局

坚持新型工业化道路，以**高新区**为特色产业园，持续推进高新区扩主体，拓展**长阳铺镇新能源产业园**、**油茶产业示范园**、**五峰铺镇服装纺织产业园**等专业园区至高新区范围，形成“一特三专”工业发展格局。



邵阳县产业项目空间布局



07加强历史文化保护传承与 城乡风貌塑造特色

- 加强历史文化保护传承
- 乡村振兴与风貌整治

加强历史文化保护传承

摸清历史文化资源底数

- 有不可移动文物保护单位100处，其中全国文保单位1处，省级文保单位4处，市级文保单位15处，县级文保单位80处；列入中国传统村落名录的村落6个，各级非物质文化遗产8项。
- 中心城区共有市级文保单位6处，主要包括古建筑、古遗址、古墓葬以及近现代史迹及代表性建筑等类型。

加强文化遗产保护传承

文物保护单位

- 落实国家文物登记制度，完善文化遗产数据资源库，推动文物保护事业信息化；
- 划定保护范围与控制地带，严格执行文保规定，保护不可移动文物；
- 加强可移动文物的检测和保护，鼓励社会参与文化遗产保护。

传统村落

- 加强村庄建设与山水景观的结合；
- 重点保护传统民居建筑群的传统风貌。

非物质文化遗产

- 加大对非物质文化遗产的普查力，建立县级非物质文化遗产博物馆或展示中心；
- 加强非物质文化遗产的传承、宣传与展示利用；
- 将非物质文化遗产融入居民动态的生活中。



乡村振兴与风貌整治

夫夷故里、山水文城

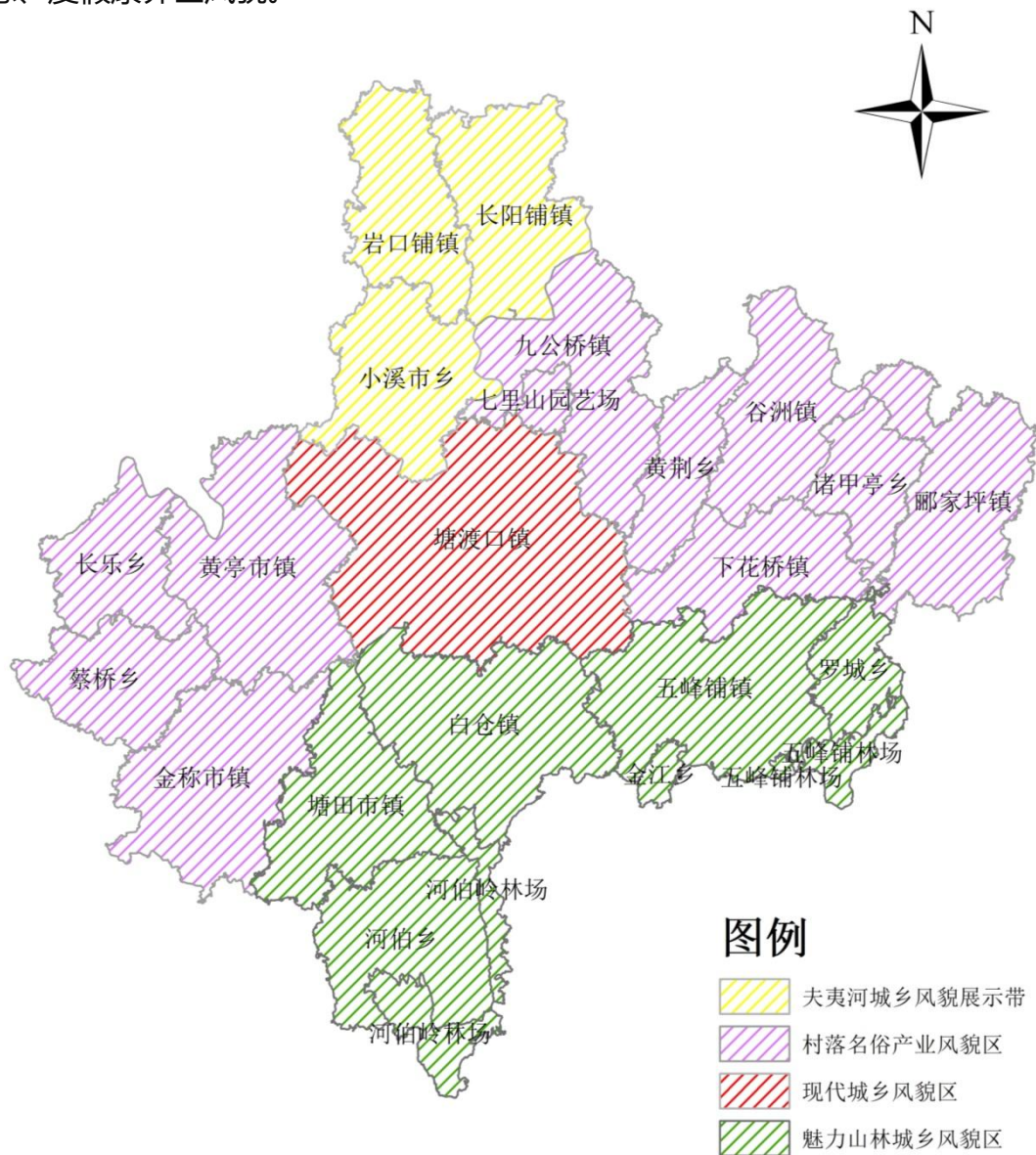
■ 构建“一带三区”的城乡总体风貌格局

一带：夫夷河城乡风貌展示带，文化创意、科教娱乐为特色的夫夷文创区风貌。

三区：现代城乡风貌区，集油茶博览园、油茶交易中心、油茶主题康养基地、油茶主题住宿等项目于一体的油茶旅游体验城风貌。

村落名俗产业风貌区，集特色产业、民俗文化体验和乡村休闲于一体的旅游休闲度假区风貌。

魅力山林城乡风貌区，以修身养心、调适机能、延缓衰老为目的的森林游憩、度假康养区风貌。



08 全域支撑设施布局

- 综合交通体系
- 公共服务设施
- 市政基础设施
- 综合防灾设施

综合交通体系

打造2小时高速公路圈，半小时便捷公路网络

轨道交通——融入国家主干线路网

一条高铁：呼南高铁；一条快铁：怀邵衡铁路；一条普铁：洛湛铁路；

航运交通——疏浚升级航道，加强邵阳与周边的经济联系与物资交通

以资水等地区性重要航道为骨架，以夫夷水、赧水、邵水、平溪水等一般航道为干线，其他航道为基础的通江达海的现代化内河航道体系。

高速公路——“一纵二横”高速路网络局

“一纵”为二连浩特—广州高速公路（G55）高速

“二横”为上海—昆明高速公路（G60）；仙槎桥—白仓—新宁高速公路。

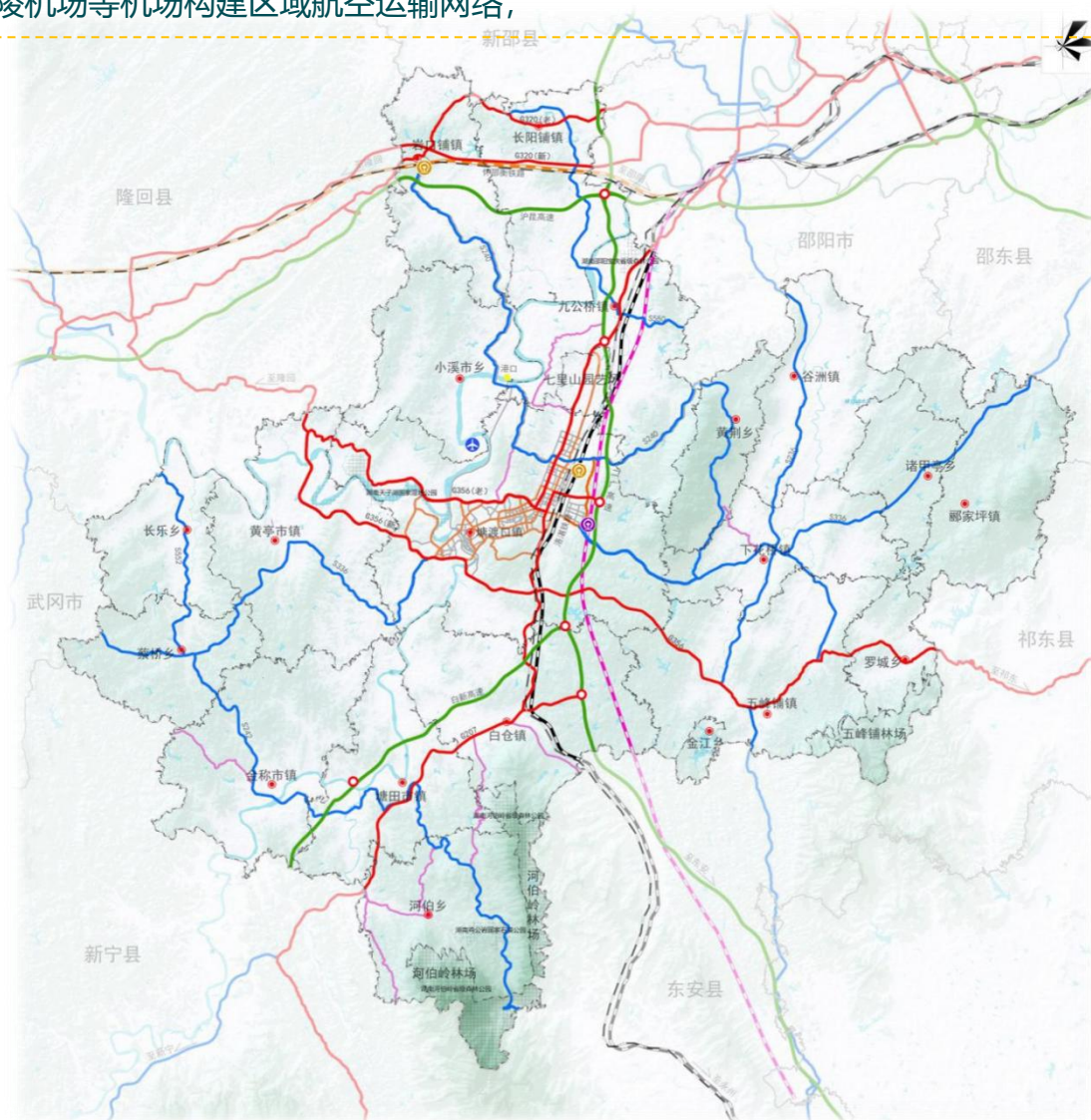
干线公路——“四纵五横”干线公路

四纵：G207, S240, S336, S242

五横：G320, G356, S550, S236, S552。

航空——强化周边机场联系，提升区域交通可达性。

在塘渡口镇设通用机场，定位为旅游发展、飞行培训，与周边的邵阳武冈机场、衡阳南岳机场、永州零陵机场等机场构建区域航空运输网络，



公共服务设施

打造“县-乡镇-行政村（社区）”三级公共服务体系

打造1小时都市生活圈

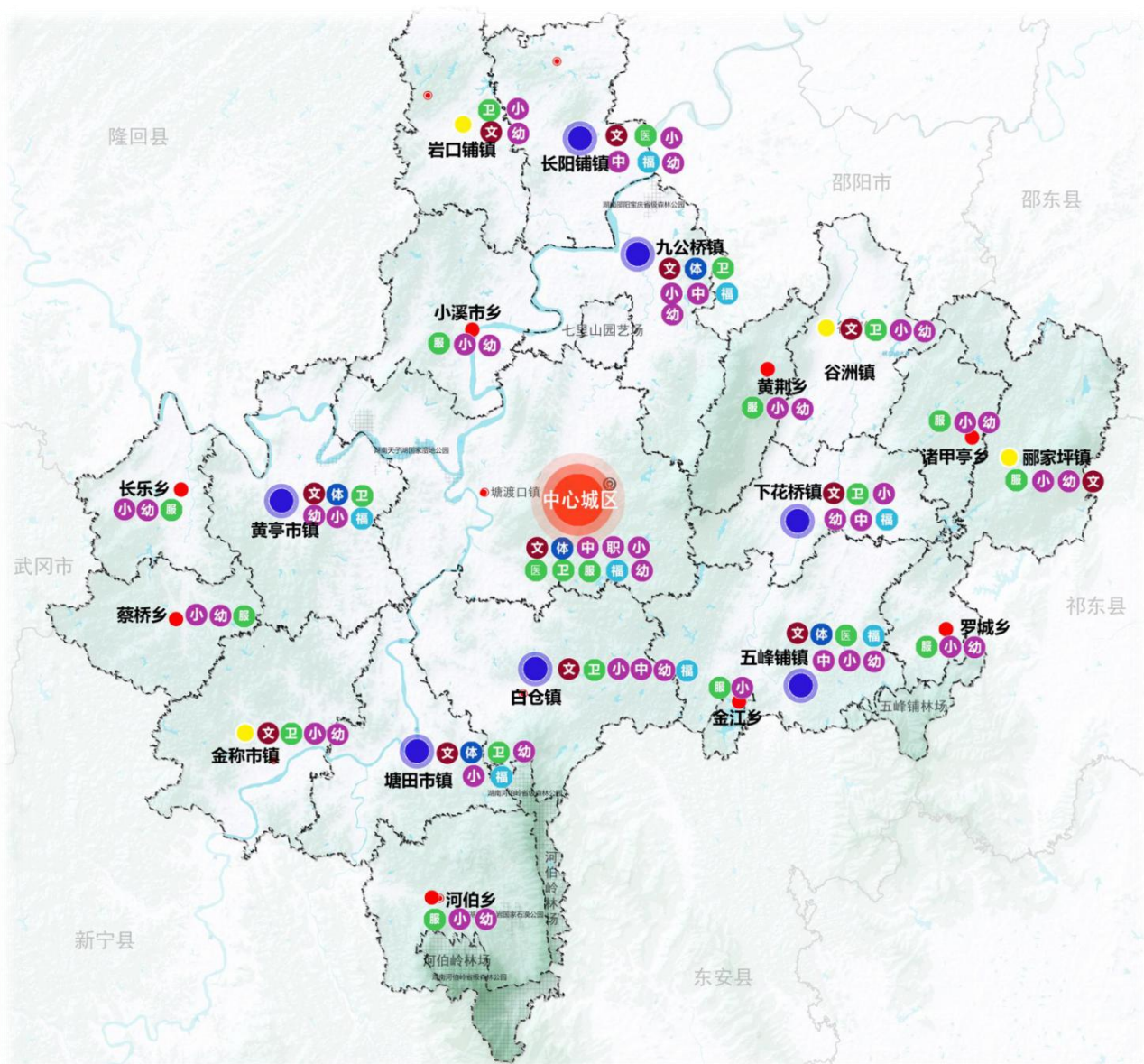
中心城区布局**县级文化、教育、体育、医疗、社会福利**等公共服务设施，形成县级公共服务中心。

完善30分钟城镇生活圈

进一步完善高中、初中、小学、文化活动中心、全民健身中心、乡镇卫生院、社区医院、中小型养老院等乡镇（街道）级公共服务设施配置，打造**乡镇公共服务中心**。

构建15分钟社区（村）生活圈

合理配置初中、小学、幼儿园、文化活动室、多功能运动场地、社区卫生服务中心、卫生室、居家养老照料中心、农村综合服务平台等设施，形成**行政村（社区）社区公共服务中心**。



市政基础设施

■ 建立城乡统筹的供水体系

实施**城乡供水一体化、区域供水规模化**工程。

■ 完善全域污水处理和雨水排出系统

近期建设**乡镇污水处理设施二、三期建设项目**，实现乡镇污水处理设施全覆盖。

■ 实现网架结构坚强、运营智能高效的电网

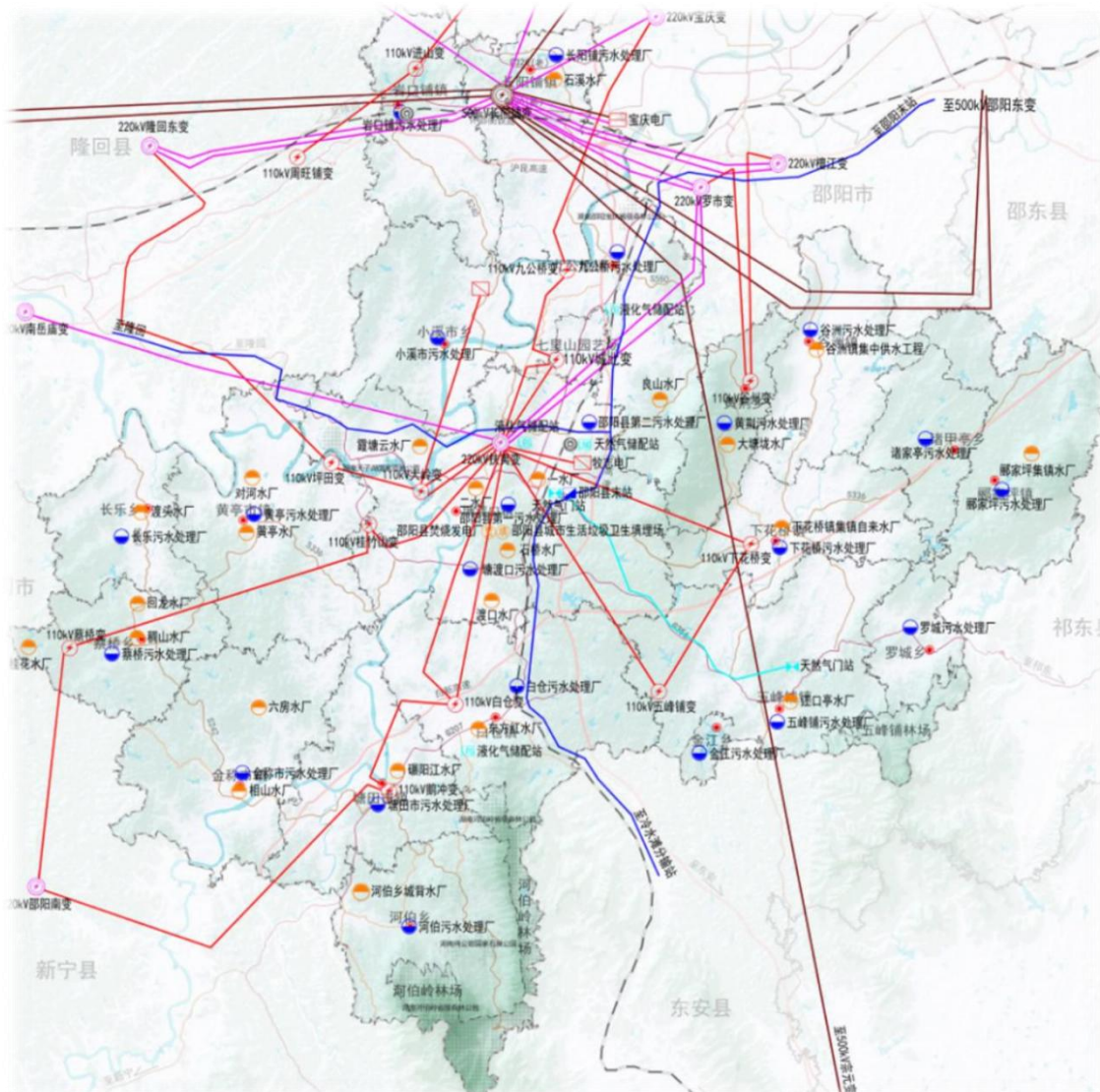
对现有**220kV扶夷变进行扩容**，规划新建**220kV邵阳南变电站**，新建**110kV变电站9座**，对现有**7座110kV变电站进行扩容**。

■ 构建城乡统筹的燃气供应保障体系

加快乡镇管道燃气网建设，优化完善县域天然气管网布局，实施县域乡镇天然气管网互联互通工程。

■ 构建集约高效的垃圾处理体系

合理配置垃圾中转站，推进垃圾环保再生新能源高效发电项目。



综合防灾设施

构建安全韧性与综合防灾体系



抗震避灾

坚持“整治避让、合理布局”的原则，提高城市生命线工程抗震能力，**学校、医院等人员**密集场所的建设工程和**重要建筑物、构筑物按7度设防。一般的建筑按6度设防。**



防洪排涝

坚持“适度超强、防控结核”的原则，规划中心城区防洪标准**50年一遇**，中心镇**20年一遇**，一般镇**10年一遇**。



人防工程

贯彻“长期准备、重点建设、平战结合”的方针，构建统一高效、布局合理的人防工程体系。



消防防护

贯彻“预防为主、防消结合”的方针，打造现代化智慧消防体系。：**近期镇区设置政府专职消防，远期规划标准型消防站**



地灾防治

划分为**4个重点防治区**（A1、A2、A3、A4）、**1个次重点防治区**（B）、**2个一般防治区**（C1、C2）

09 规划实施保障

- 规划传导指导约束
- 近期项目行动计划
- 规划实施保障措施

规划传导指导约束



近期项目行动计划

以战略重点为牵引，以重大工程和重点建设项目为抓手，加强对国土空间规划目标任务的分解落实和实施推动。

重点保障落实国家、省、市相关规划和邵阳县“十四五”计划确定的生态环保、基础设施、产业建设、社会民生、乡村振兴等重点建设项目。

重点项目围绕**交通、水利、能源、通讯、环保生态、旅游、民生**等领域进行安排，全县共计220余个重点项目。

规划实施保障措施

加强党的核心领导作用

- 县级党委和政府履行规划实施主体责任，县自然资源部门负责规划的具体实施
- 发挥国土空间规划委员会组织协调和咨询审查作用
- 不得随意修改强制性内容，切实维护规划的权威和严肃性

建设国土空间基础信息平台

- 按照统一标准和要求建设总规数据库
- 规划“一张图”实施监督信息系统建设

实施规划全生命周期管理

- 建立“一年一体检，五年一评估”的规划定期预估制度
- 建立规划动态维护机制，保持国土空间总体规划的权威性
- 建立规划社会参与机制
- 实施国土空间用途管制